

СОГЛАСОВАНО:

Педагогическим советом
МБДОУ детский сад №18
Артемовского городского округа
(протокол № 3 от 31.03.2023)

УТВЕРЖДАЮ:

заведующий МБДОУ детский сад №18
Артемовского городского округа
Е.Г. Платонова
« 31 » марта 2023 года



**Отчет о результатах самообследования
муниципального бюджетного дошкольного образовательного учреждения
«Детского сада № 18» Артемовского городского округа
за 2022 год**

Самообследование проводилось в соответствии с Порядком о проведения самообследования образовательной организации, утвержденного приказом от 14.06.2013. № 462 «Об утверждении Порядка проведения самообследования образовательной организации».

Целями проведения самообследования являются обеспечение доступности и открытости информации о деятельности организации, а также подготовка отчета о результатах самообследования.

Самообследование проводится ежегодно с января по март, администрацией ДОУ. Самообследование проводится в форме анализа.

Общие сведения об образовательной организации

Наименование образовательной организации	муниципальное бюджетное дошкольное образовательное учреждение «Детского сада № 18» Артемовского городского округа (МБДОУ детский сад №18)
Руководитель	Платонова Елена Геннадьевна
Адрес организации	Приморский край, г. Артем, ул. Фрунзе, 48/1
Телефон	8(42337) 4-35-32
Адрес электронной почты, сайт	sad_18@list.ru Сайт: www.mdoy18.ucoz.ru
Учредитель	Артемовский городской округ в лице администрации Артемовского городского округа.
Дата создания	1980 год
Лицензия	от 09.07.2014 г. № 137, серия 25Л01 № 0000543

Муниципальное бюджетное дошкольное образовательное учреждение «Детского сада № 18» Артемовского городского округа (далее - детский сад) расположено в жилом районе города вдали от производственных предприятий. Здание детского сада построено по типовому проекту. Проектная наполняемость – 280 человек. Общая площадь здания 3 042,3 кв. м. из них площадь помещений, используемых непосредственно для нужд образовательного процесса 684,4 кв.м.

Цель деятельности Детского сада — осуществление образовательной деятельности по реализации образовательных программ дошкольного образования.

Предметом деятельности Детского сада является формирование общей культуры, развитие физических, интеллектуальных, нравственных, эстетических и личностных качеств, формирование предпосылок учебной деятельности, сохранение и укрепление здоровья воспитанников.

Режим работы детского сада: рабочая неделя — пятидневная, с понедельника по пятницу. Длительность пребывания детей в группах — 12 часов. Режим работы групп — с 7:00 до 19:00.

I. Аналитическая часть

1. Организационно-правовое обеспечение деятельности дошкольного образовательного учреждения

1.1. Общая характеристика ДОУ

Учреждение как детский сад создано в 1965 году. В период с 1965 года по 01 октября 2007 года дошкольное образовательное учреждение детский сад № 18 находилось в ведомстве ОАО «Владивосток АВИА».

На основании распоряжения администрации Артемовского городского округа от 14.09.2007 № 330-ра «О приеме в муниципальную собственность Артемовского городского округа здания детского сада, расположенного по ул. Фрунзе, 48/1 в г. Артеме» здание детского сада было передано в муниципальную собственность.

На основании распоряжения администрации Артемовского городского округа от 18.09.2007 № 331-ра «О создании муниципального дошкольного образовательного учреждения «Детский сад № 18» города Артема» было создано муниципальное дошкольное образовательное учреждение «Детский сад № 18» города Артема.

Приказом департамента образования и науки Приморского края от 05.05.2009 № 523-а «О государственной аккредитации муниципальных дошкольных образовательных учреждений «Детский сад № 18» города Артема и детского сада № 8 общеразвивающего вида пгт Смоляниново» муниципальному дошкольному образовательному учреждению «Детский сад № 18» города Артема установлен государственный статус по типу «дошкольное образовательное учреждение», вид «Детский сад общеразвивающего вида», вторая категория.

Постановлением администрации Артемовского городского округа от 29.12.2010 № 2513-па «Об изменении типа муниципальных образовательных учреждений Артемовского городского округа в целях создания муниципальных казенных образовательных учреждений Артемовского городского округа» тип муниципального дошкольного образовательного учреждения «Детский сад № 18 общеразвивающего вида» города Артема изменен с «дошкольное образовательное учреждение» на «казенное дошкольное образовательное учреждение».

На основании распоряжения администрации Артемовского городского округа от 27.01.2011 № 42-ра «Об изменении названия и внесении изменений в Устав муниципального дошкольного образовательного учреждения «Детский сад № 18 общеразвивающего вида» города Артема» муниципальное дошкольное образовательное учреждение «Детский сад № 18 общеразвивающего вида» города Артема переименовано в муниципальное казенное дошкольное образовательное учреждение «Детский сад общеразвивающего вида № 18» Артемовского городского округа.

На основании постановления администрации Артемовского городского округа от 28.10.2013 № 2844-па «Об изменении типа муниципальных казенных образовательных учреждений Артемовского городского округа в целях создания муниципальных бюджетных образовательных учреждений Артемовского городского округа» тип муниципального казенного дошкольного образовательного учреждения «Детский сад общеразвивающего вида № 18» Артемовского городского округа изменен с «казенного учреждения» на «бюджетное учреждение».

На основании постановления администрации Артемовского городского округа от 23.12.2013 № 3465-па «Об изменении названия муниципального дошкольного образовательного учреждения «Детский сад общеразвивающего вида №18» Артемовского городского округа и утверждении новой редакции Устава муниципального бюджетного дошкольного образовательного учреждения «Детский сад №18» Артемовского городского округа

Фактическая наполняемость в 2022 учебном году –327 человек.

Комплектование ДОУ проводится на основании Административного регламента предоставления муниципальной услуги «Прием заявлений и постановка на учет детей в целях зачисления в муниципальные образовательные учреждения, реализующие основные общеобразовательные программы дошкольного образования» (№1239-па от 13.09.2017). Комплектование ДОУ осуществляется в соответствии с электронной очередью.

Количество групп и численность воспитанников на 31.12.2022 г.

Группы	Количество групп	Возраст, лет	Численность воспитанников
2-ая группа раннего возраста	1	2 – 3	25
Младшая группа	2	3 – 4	76
Средняя группа	3	4 – 5	61
Старшая группа	3	5 – 6	85
Подготовительная группа	3	6 – 7	80
Всего	12	2-7	327

1.2. Правоустанавливающие документы:

- Лицензии департамента образования и науки Приморского края (№ 137 на образовательную деятельность учреждения серия 25Л01 № 0000543 Выдана департаментом образования и науки Приморского края 09.07.2014 г.)
- Свидетельство о внесении записи в единый государственный реестр юридических лиц о юридическом лице, зарегистрированном 04.10.2007г., за основным государственным регистрационным номером 1072502002616. Выдано Межрайонной Федеральной налоговой службой № 10 по Приморскому краю, серия 25 № 002920845.
- Свидетельство о постановке на учет российской организации в налоговом органе по месту нахождения на территории Российской Федерации, серия 25 № 003949024.

ОГРН – 1072502002616

ИНН – 2502034800

КПП – 250201001

- Устав ДООУ (утвержден постановлением администрации Артемовского городского округа от 23.12.2013 №3465-па)

Локальные акты, регламентирующие деятельность ОУ.

- Положение о педагогическом совете
- Положение о родительском комитете
- Положение об отраслевой системе оплаты труда МБДОУ детский сад № 18 с приложениями
- Положение об Управляющем совете.
- Положение о комплектовании детей в МБДОУ детский сад № 18
- Положение об общем собрании работников
- Положение о порядке предоставления платных дополнительных услуг.
- Положение об аттестации сотрудников.
- Положение о работе с персональными данными.
- Должностные инструкции сотрудников
- Инструкции по пожарной безопасности
- Инструкции по охране труда и технике безопасности

Новые локальные акты, действующие в ДООУ с 2022г.:

- Положение по управлению профессиональными рисками (21.01.2022)
- Положение о порядке обучения по охране труда в дошкольном учреждении
- Положение о комиссии по проверке знаний требований охраны труда
- Положение о проведении стажировки на рабочем месте
- Положение о СУОТ

(01.09.2022г. основание: «Правила обучения по ОТ и проверке знаний и требований ОТ», утв. Постановлением правительства РФ от 24.12.2021 № 2426)

- Свидетельство о государственной регистрации права 25– АВ 339804 от 22 декабря 2014 года.
Вид права: оперативное управление. Объект права: здание – детский сад
Тип постройки: отдельно стоящее 2-этажное здание, общая площадь 3 042,3 кв. м.
Кадастровый номер: 25: 27: 030106:9176.

- Свидетельство о государственной регистрации права: 25-АВ 339805 от 22 декабря 2014 года.
Вид права: полное (бессрочное) пользование. Объект права: земельный участок, общая площадь 9174 кв. м.
Кадастровый номер: 25: 27: 030106:871

1.3. Документация образовательной организации

- Федеральный закон «Об образовании в Российской Федерации» от 29.12.2012г. № 273-ФЗ
- Договоры МБДОУ детский сад №18 АГО с родителями (законными представителями)
- Личные дела воспитанников
- Программа развития МБДОУ детский сад №18 АГО
- Образовательная программа МБДОУ детский сад №18 АГО
- Учебный план МБДОУ детский сад №18 АГО на учебный год
- Годовой план работы МБДОУ детский сад №18 АГО на учебный год
- Годовой учебный график МБДОУ детский сад №18 АГО на учебный год
- Расписание занятий, режим дня
- Акты готовности образовательной организации к новому учебному году.

Собственные нормативные и организационно-распорядительные документации соответствуют действующему законодательству и Уставу

1.4. Документация образовательной организации, касающаяся трудовых отношений

Трудовые книжки на всех постоянно работающих сотрудников имеются; книга учёта и движения трудовых книжек ведется. Ведутся так же электронные трудовые книжки с СФР. Личные дела имеются на всех сотрудников, в них систематизированы необходимые документы. Имеются согласия на обработку персональных данных. Ведутся книги приказов: по основной деятельности, по личному составу работников. Все необходимые приказы на начало учебного года изданы своевременно. Функциональные обязанности сотрудников прописаны в должностных инструкциях. Трудовые договоры с работниками и дополнительные соглашения к трудовым договорам имеются. Правила внутреннего трудового распорядка имеются.

Штатное расписание МБДОУ детский сад №18 соответствует установленным требованиям.

Журналы проведения инструктажей ведутся согласно утвержденным требованиям и заверяются личной подписью.

1.5. Электронный документооборот

Для повышения эффективности работы сотрудников учреждения с документами посредством уменьшения времени, нужного для заполнения документов, используемых в ДОУ в процессе работы в систему управления детским садом внедрили элементы электронного документооборота. Установлены бухгалтерские программы, поддерживающие использование электронных первичных документов и их электронных образцов. Отчетность ведется через программу 1-С. Имеется устойчивый канал интернет-связи на рабочем месте и электронная почта Rerio Connect Client. Имеются электронные программы «Сбис», «Контур» для получения платежных документов по коммунальным услугам.

Заведующий дошкольной организации имеет электронную подпись (ПЭП) и несет всю полноту ответственности за правильность документирования и оформление соответствующих документов, обменивается документами в электронном виде, подписанных цифровой подписью, то есть ведет межведомственный электронный оборот. Установлено и успешно работает ПО «Дело-WEB». Все педагоги в своей работе используют интернет площадку «Сетевой город. Образование»

Вывод: В 2022г. введены новые положения по охране труда по правилам обучения и проверке знаний ОТ, а так же в учреждении разработано положение по управлению профессиональными рисками. Настоящее положение устанавливает единый порядок идентификации опасностей, оценки, учёта и анализа профессионального риска причинения вреда здоровью и жизни сотрудников в результате воздействия вредных опасных производственных факторов, а так же единые требования к содержанию и оформлению документации по учету вредных производственных факторов и разработки мероприятий, направленных на управление профессиональными рисками в области охраны труда в учреждении. Для повышения эффективности работы сотрудников учреждения с документами посредством уменьшения времени, нужного для заполнения документов, используемых в ДОУ в процессе работы в 2022 году в систему управления детским садом внедрили элементы электронного документооборота. В следующем году планируется специалистом. В учреждении планируется в 2023г. специалистом по охране труда пересмотреть инструкции по охране труда на предмет соответствия новым требованиям, так как с 1 января 2023 года вступил в силу [Приказ 772н](#) «Об утверждении основных требований к порядку разработки и содержанию правил и инструкций по охране труда, разрабатываемых работодателем».

2. Оценка качества системы управления ДОУ.

2.1. Структура управления ДОУ

Заведующий МБДОУ детского сада №18 Артемовского городского округа - Платонова Е.Г. является руководителем дошкольной образовательной организации и соответствует профстандарту руководителя образовательной организации (управление дошкольной образовательной организацией и общеобразовательной организацией) (Приказ Минтруда и соцзащиты РФ от 19.04.2021 №250н), имеет соответствующее высшее образование, выполняет трудовые функции в соответствии с должностью. Основная цель деятельности: обеспечение деятельности и развития ДОУ.

Управление ДОУ осуществляется в соответствии с действующим законодательством Российской Федерации: Законом РФ «Об образовании», «Порядком организации и осуществления образовательной деятельности по общеобразовательным программам дошкольного образования», нормативно-правовыми документами Министерства образования и науки Российской Федерации.

В ДОУ разработан пакет документов регламентирующих деятельность: Устав ДОУ, локальные акты, договоры с родителями, педагогами, обслуживающим персоналом, должностные инструкции. Имеющаяся структура системы управления соответствует Уставу ДОУ и функциональным задачам ДОУ.

Управление в ДОУ строится на принципах единоначалия и самоуправления, обеспечивающих государственно-общественный характер управления.

Организационно-управленческая структура ДОУ представлена следующей схемой:

Для каждого структурного подразделения определено содержание деятельности, взаимодействие с другими структурными подразделениями:

Структурное подразделение	Содержание деятельности	Члены структурного подразделения	Взаимосвязь структурных подразделений
Заведующий	Контролирование работ и обеспечение эффективных взаимодействий структурных подразделений организации. Осуществление утверждения штатного расписания, отчетных документов организации. Осуществление общего руководства дошкольным учреждением.	методист, главный бухгалтер, заведующий хозяйством, сотрудники	Общее собрание работников образовательного учреждения, Управляющий совет, Педагогический совет

Общее собрание работников образовательного учреждения	Содействие осуществлению управленческих начал, развитию инициативы трудового коллектива. Расширение коллегиальных, демократических форм управления ДООУ. Утверждение нормативно-правовых документов ДООУ.	Все работники	Педагогический совет
Педагогический совет	Выполнение нормативно-правовых документов в области дошкольного образования. Определение направлений деятельности ДООУ, обсуждение вопросов содержания, форм и методов образовательного процесса. Принятие образовательной программы ДООУ. Обсуждение вопросов повышения квалификации, переподготовки, аттестации педагогов, обобщению, распространению, внедрению педагогического опыта.	Заведующий, методист, воспитатели, специалисты	Общее собрание работников образовательного учреждения, Управляющий совет
Управляющий совет	Содействие обеспечению оптимальных условий для организации воспитательно-образовательного процесса. Координирование деятельности групповых Родительских комитетов. Проведение разъяснительной и консультативной работы среди родителей (законных представителей) детей об их правах и обязанностях.	Избранные представители родительской общественности, педагоги	Общее собрание родителей

Вывод: действующая организационно-управленческая структура позволяет оптимизировать управление, включить в пространство управленческой деятельности значительное число педагогов и родителей (законных представителей). В следующем году изменения системы управления не планируется.

2.2.Функционирование внутренней системы оценки качества образования (ВСОКО) в ДООУ

Системное управление качеством – новая парадигма управления в сфере дошкольного образования, связанная с выдвиганием качества в ряд приоритетных задач функционирования и развития ДООУ. В дошкольном учреждении утверждено положение о внутренней системе оценки качества образования от 14.09.2017г.. Мониторинг качества образования, как систематическая и регулярная процедура сбора информации, экспертизы и оценки качества образовательных услуг проводится в целях развития системы дошкольного образования, выявления степени соответствия результатов деятельности ДООУ стандартам и требованиям дошкольного образования своевременного предотвращения неблагоприятных или критических ситуаций в ДООУ. Принятие управленческих решений, основанных на фактах и данных, требует точных данных и способствует своевременному предотвращению неблагоприятных или критических ситуаций. Мониторинг качества образовательной деятельности в 2022 году показал хорошую работу педагогического коллектива по всем показателям. Состояние здоровья и физического развития воспитанников удовлетворительные. 89 процентов детей успешно освоили образовательную программу дошкольного образования в своей возрастной группе. Воспитанники подготовительных групп показали хорошие показатели готовности к школьному обучению и 12 процентов выпускников зачислены в школы с углубленным изучением предметов. В течение года воспитанники успешно участвовали в конкурсах и мероприятиях различного уровня. В период с 07.10.2022 по 11.10.2022 проводилось анкетирование 330 родителей, получены следующие результаты: доля получателей услуг, положительно оценивают работу воспитателей – 97%, доля получателей услуг, удовлетворенных компетентностью работников организации – 87%, доля получателей услуг, удовлетворенных материально-техническим обеспечением организации – 70%, доля получателей услуг, удовлетворенных качеством предоставляемых образовательных услуг – 98%, доля получателей услуг, которые готовы рекомендовать организацию родственникам и знакомым – 92%. Анкетирование родителей показало

высокую степень удовлетворенности качеством предоставляемых услуг. (Более полный анализ см. по подразделам в разделе 3)

Вывод: ДООУ зарегистрировано и функционирует в соответствии с нормативными документами в сфере образования Российской Федерации. Структура и механизм управления определяет его стабильное функционирование. Демократизация системы управления способствует развитию инициативы участников образовательного процесса (педагогов, родителей (законных представителей), воспитанников). Введены новые инструментарии для комплексной оценки качества образовательной деятельности дошкольного учреждения, реализующую образовательную программу дошкольного образования, которые показывают положительные результаты работы в данном году.

3. Условия осуществления образовательной деятельности.

3.1 Оценка качества кадрового обеспечения:

Данные по количеству штатных единиц:

Сотрудники дошкольного учреждения	Количество ставок
Административный персонал:	3,0
Заведующий	1,0
Главный бухгалтер	1,0
Заместитель заведующего по АХЧ	1,0
Педагогический персонал:	30
Методист	1,0
Воспитатели	24,0
Музыкальный руководитель	2,5
Учитель – логопед	1,5
Педагог психолог	1,0
Учебно-вспомогательный:	14,0
Помощники воспитателя	14,0
Обслуживающий:	18,5
Всего количество штатных единиц в ДООУ.	65,5

Обеспеченность педагогическими кадрами:

Дошкольное образовательное учреждение укомплектовано педагогическими кадрами на 95 % согласно штатному расписанию.

Профстандарт педагога. Все педагоги учреждения соответствуют требованиям профессионального стандарта педагога дошкольного образования (Приказ Минтруда и социальной защиты РФ от 18.10.2013г. №544н с изменениями от 05.08.2016г.), который регламентирует требования к профессиональным знаниям и навыкам воспитателя.

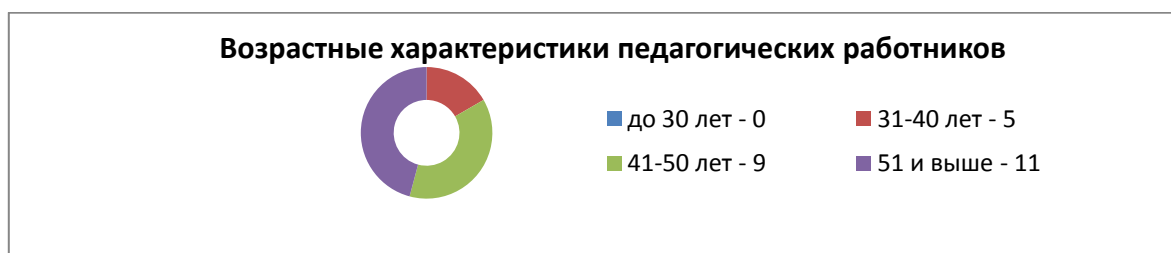
Педагогический мониторинг по ДООУ на декабрь 2022 г.

Педагогических работников – 24 человека, из них 4 специалиста.

Соотношение воспитанников, приходящих на 1 взрослого:

- воспитанник/ педагоги – 14,3/1;

- воспитанники/все сотрудники – 6,2/1



Качественный и количественный состав педагогических кадров.

Количество педагогов	Образование				Аттестация педагогических кадров				
	высшее	среднее специальное	без образования	из них учатся	В.к.	1.к.	Соответствие занимаемой должности	Всего аттестовано	не аттестованы
28	9	19	0	0	4	16	8	1	7

Аттестованы до конца года:

- на соответствие занимаемой должности – 0 чел.
- на 1 категорию – 5 чел.
- на высшую категорию – 2 чел.

Прошли курсовую подготовку повышения квалификации:

Квалификационные курсы – 24 чел.

Темы курсов нацелены на обучение педагогов по ознакомлению, внедрению и реализации ФГОС ДО в дошкольных учреждениях, по коррекции и инклюзивной педагогике, оказание первой медицинской помощи

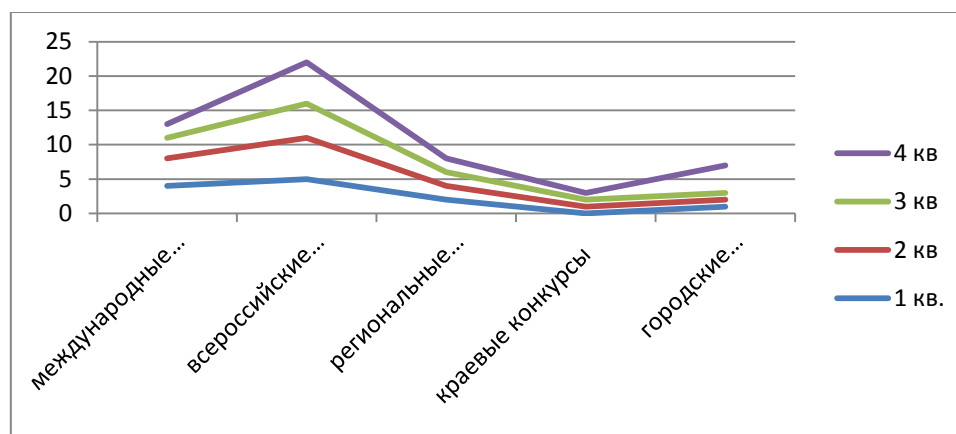
Почетные работники:

Грамота от Министерства образования и науки - 1 чел.

Почетное звание «Почетный работник общего образования РФ» -1чел.

Памятный знак «150 лет Владивостоку» - 1 чел.

Активное участие в конкурсах и распространение опыта работы педагогов ДОУ выше дошкольной организации (диаграмма участия)



Вывод: по данным кадрового мониторинга педагогический коллектив ДОУ в 2022 г. остался на том же уровне, но 50 % педагогов имеют педагогический стаж свыше 15-ти лет, высокий профессиональный уровень, что является важным фактором благоприятно влияющим на качества образования в целом. Методическое обеспечение способствует развитию творческого потенциала педагогов, качественному росту профессионального мастерства и успехам в конкурсном движении. Созданы условия для организации и осуществления повышения квалификации педагогов: 1 раз в 3 года, прохождение курсов, повышение квалификации, участия в городских методических объединениях, участие в вебинарах, получение консультативной помощи, методической поддержки, содействия выполнению программ развития дошкольного образования. В ДОУ в полной мере удовлетворены информационные, учебно-методические образовательные потребности педагогов. 100% педагогов получают

своевременную методическую помощь в организации образовательного процесса. Решена проблема в плановом повышении квалификации и по самообразованию. Педагоги успешно и эффективно самореализуются, более активно по сравнению с прошлым годом участвуют в конкурсах различного уровня, публикуют в СМИ свои методические разработки

3.2.Оценка материально-технической базы.

Важным фактором, благоприятно влияющим на качество образования, распространение современных технологий и методов воспитания, является состояние материально-технической базы.

Создание материально-технических условий ДООУ проходит с учётом действующих СанПинов. Работа по материально-техническому обеспечению планируется в годовом плане, отражена в Программе развития ДООУ.

Основные технические сведения об учреждении, характеристика материальной базы.

Объекты, подвергающиеся анализу	Состояние объектов на начало учебного года	Характеристика оснащения объектов
Здание детского сада находится по адресу: Приморский край, г. Артем, ул. Фрунзе 48/1	Состояние удовлетворительное	В здании 2 этажа, имеется центральное отопление, подведены вода и канализация. Полностью оснащено сантехническим оборудованием. Крыша отвечает требованиям СанПиНов и пожарной безопасности. За детским садом закреплён участок земли в 9174 кв. м., имеющий ограждение.
Групповые комнаты	Состояние удовлетворительное	В детском саду 12 групповых комнат с отдельными спальнями. Имеется 8 входов в дошкольное учреждение, из них 5 групп имеют свой отдельный вход. Группы полностью оснащены игрушками и детской мебелью в соответствии с возрастом и требованиям СанПиНов, шкафами для учебно-методических и раздаточных материалов, интерактивными досками с комплектующим оборудование, рабочими столами и стульями для взрослых. Имеются материалы и оборудование для поддержания санитарного состояния групп. Оснащение предметно-пространственной развивающей среды соответствует возрасту детей и ФГОС ДО.
Музыкально-спортивный зал	Состояние удовлетворительное	Музыкальный зал полностью оборудован. Имеются фортепиано, электрическое пианино, музыкальные центры, мультимедийное оборудование, детские музыкальные инструменты, театрально-демонстративное оборудование. Программно-методические материалы соответствуют возрастным особенностям, учитывают индивидуальные особенности детей, планируются с учетом ФГОС ДО. В музыкальном зале проводятся занятия по ФИЗО, зал частично оборудован спортивным инвентарем. Программно-методические материалы соответствуют возрастным особенностям, учитывают состояние здоровья детей, планируются с учетом ФГОС ДО.
Логопедический кабинет/ Кабинет психолога	Состояние удовлетворительное	Программно-методические материалы соответствуют возрастным особенностям, учитывают речевые заключения детей, планируются с учетом ФГОС ДО. Имеется профессиональный стол логопеда «Современный логопед», 1 ноутбук, 1 МФУ, интерактивный стол с комплектом ЭОР, детские столы и стулья для подгрупповых занятий

Методический кабинет	Состояние удовлетворительное	Методический кабинет полностью оборудован. Имеются библиотека методической литературы и периодических изданий, 1 компьютер, 1 МФУ, 1 ноутбук, 1 принтер, демонстрационные материалы, видеотека, электронные образовательные ресурсы (ЭОР) Уголок методической работы воспитателя: 1 МФУ, 1 ноутбук
Пищеблок	Состояние удовлетворительное	Полностью оборудован инвентарем и посудой. Имеется 2 плиты с духовыми шкафами, 1 электросковорода, 1 жарочный шкаф, 1 мясорубки, водонагреватель, холодильное оборудование
Прачечная	Состояние удовлетворительное	Полностью оборудована необходимым инвентарем и электрооборудованием. Имеются 2 современные стиральные машины, швейная машинка.
Медицинский кабинет	Состояние удовлетворительное	Медицинский кабинет полностью оборудован необходимым инвентарем и медикаментами. Имеются отдельный изолятор, бактерицидный облучатель.
Участки для каждой группы	Состояние удовлетворительное	На территории ДОО оборудовано 12 участков с верандами. На всех участках имеются зеленые насаждения, разбиты цветники, садово-декоративные конструкции, игровое оборудование (игровые комплексы, домики, качели, корабли, машина, песочницы, горки, пружинные качалки, карусели) в соответствии с возрастом и требованиями СанПиНов.
Физкультурная площадка	Состояние удовлетворительное	Есть шведская стенка, турники, спортивный комплекс, баскетбольные стойки с корзинами, волейбольные стойки с сеткой, прыжковая яма с беговой дорожкой для разбега, соответствие с возрастом и требованиями СанПиНов.
Тренажерная площадка	Состояние удовлетворительное	Имеются в наличии тренажеры для систематической тренировки мышц детей дошкольного возраста от 3-7 лет
Метеоплощадка	Состояние удовлетворительное	Имеется огороженная площадка с метеоборудованием для наблюдений за изменениями погодных условий и природных явлений в разные времена года
Огород	Состояние удовлетворительное	На территории ДОО имеется огород с насаждениями (лекарственные травы и овощные культуры)
Уголок леса	Состояние удовлетворительное	На территории ДОО имеется уголок леса с насаждениями деревьев и кустов региональной зоны

Оборудование используется рационально, ведётся учёт материальных ценностей, приказом по ДОО назначены ответственные лица за сохранность имущества.

Здание, территория ДОО соответствует санитарно-эпидемиологическим правилам и нормативам, требованиям пожарной и электробезопасности.

В ДОО созданы условия для питания воспитанников, а также для хранения и приготовления пищи, для организации качественного питания в соответствии с санитарно-эпидемиологическим правилам и нормативам.

Вывод: Материально-техническая база ДОО значительно пополнилась за отчетный период и находится в удовлетворительном состоянии, соответствует действующим санитарно-эпидемиологическим требованиям к устройству, содержанию и организации режима работы в дошкольных учреждениях, правилам пожарной безопасности, требованиям охраны труда.

3.3. Оценка учебно-методического обеспечения.

Учебно-методическое, обеспечение в учреждении соответствует требованиям реализуемой образовательной программы, обеспечивает образовательную деятельность, присмотр и уход.

Имеются комплекты учебно-методического сопровождения к программе «От рождения до школы» (2021г.,2022г.), разработанные на основе ФГОС ДО (методические пособия, наглядно-дидактические пособия, программно-дидактический комплекс для интерактивных досок по возрасту, электронные образовательные ресурсы (ЭОР)). Активно используется программно-дидактический комплекс для интерактивного стола в кабинете педагога психолога, программно-дидактический комплекс «Современный логопед» для логопедического кабинета, игровой комплекс «Финансовый гений» в подготовительной группе. В ДОУ созданы условия обеспечивающие повышение мотивации участников образовательного процесса на личностное саморазвитие, самореализацию, самостоятельную творческую деятельность. Педагоги имеют возможность пользоваться как фондом учебно-методической литературы, так и электронно-образовательными ресурсами (учебно-методическое обеспечение является постоянно развивающимся инструментом профессиональной деятельности, отражающим современные достижения и тенденции в отечественном и мировом дошкольном образовании), которое постоянно в течение года пополняется и обновляется.

Методическое обеспечение способствует развитию творческого потенциала педагогов, качественному росту профессионального мастерства и успехам в конкурсном движении. Созданы условия для организации и осуществления повышения квалификации педагогов: 1 раз в 3 года прохождение курсов повышения квалификации, участие в методических объединениях и вебинарах, оказание консультативной помощи, методической поддержки. В ДОУ в полной мере удовлетворены информационные, учебно-методические образовательные потребности педагогов.

В ДОУ создана безопасная предметно-пространственная развивающая образовательная среда для организации образовательной деятельности воспитанников и их физического развития: игровое оборудование имеет сертификаты качества, отвечает санитарно-эпидемиологическим правилам и нормативам, гигиеническим, педагогическим и эстетическим требованиям, требованиям безопасности. Предметно-пространственная организация помещений создаёт комфортные условия, способствующие социализации и индивидуализации детей, эмоциональному благополучию. Групповые помещения имеют все необходимые центры развития ребёнка с учётом интеграции образовательных областей, гендерного подхода.

В группах частично соблюдены принципы построения предметно-пространственной среды: информативности, вариативности, полуфункциональности, педагогической целесообразности, трансформируемости. Игры, игрушки, дидактический материал, издательская продукция соответствует общим закономерностям развития ребёнка на каждом возрастном этапе. Материалы и оборудование в группах используется с учётом принципа интеграции образовательных областей: использование материалов и оборудования одной образовательной области в ходе реализации других областей. Имеется оборудование для следующих видов детской деятельности: игровой, продуктивной, познавательно-исследовательской, коммуникативной, трудовой, музыкально-художественной, восприятие художественной литературы, двигательной.

Вывод: В ДОУ созданы необходимые условия для осуществления образовательного процесса. Требования к учебно-методическому обеспечению выполнены на 90%. Обеспеченность дидактическими пособиями, методическим материалом, развивающими играми, игрушками и игровыми предметами в соответствии с ФГОС ДО составляет 83 %. При этом, важно создать среду смыслообразующую, моделирующую с элементами трансформации (видоизменения). Необходимо пополнить предметно-пространственную развивающую образовательную среду оборудованием, играми, игрушками, дидактическими пособиями в соответствии с Примерным перечнем игрового оборудования для учебно-методического обеспечения дошкольных образовательных учреждений.

3.4. Информационно-методическое обеспечение:

В ДОУ имеются квалифицированные кадры, организующие информационное обеспечение, позволяющее в электронной форме:

- управлять образовательным процессом,
- создавать и редактировать электронные таблицы, тексты, презентации,
- использовать интерактивные дидактические материалы, образовательные ресурсы,

-проводить мониторинг и фиксировать ход воспитательно-образовательного процесса и результатов освоения основной общеобразовательной программы дошкольного образования,

-осуществлять взаимодействие ДООУ с органами, осуществляющими управление в сфере образования, с другими образовательными учреждениями и организациями.

Имеются необходимые средства обучения – мультимедийное оборудование, музыкальные центры, ноутбук, компьютеры. Оборудование доступно и удобно для организации работы с детьми. 80% педагогов используют информационно-компьютерные технологии при подготовке к занятиям, в совместной деятельности с воспитанниками. Ежедневно пользуются Интернетом 90% воспитателей.

Педагоги имеют возможность осуществлять взаимодействие с родителями по адресу электронной почты.

Информационное обеспечение образовательного процесса является задачей учреждения по выполнению требований к информационно-методическому обучению. Налаживание же связей со СМИ на 100% будет способствовать повышению имиджа учреждения среди заинтересованного населения, обеспечит возможность для транслирования передового педагогического опыта сотрудников ДООУ в области дошкольного образования. Использование сетевого взаимодействия в образовательном процессе позволит перевести его на более высокий качественный уровень.

Вывод: положительная динамика выполнения требований к информационному обеспечению для эффективной реализации образовательных программ имеется, но она недостаточна для того, чтобы говорить об полной эффективности. Выполнение требований к информационному обеспечению сегодня должно быть на более высоком уровне. Педагоги 100% прошли обучение по использованию ИКТ технологий в группах во время проведения образовательного процесса.

3.5.Медико-социальное обеспечение

Медицинское обслуживание в ДООУ осуществляет старшая медсестра ДООУ. Медицинский персонал наряду с администрацией ДООУ несёт ответственность за здоровье и физическое развитие воспитанников, соблюдение санитарно-гигиенических норм, режима, качества питания. Медицинские услуги в пределах функциональных обязанностей медицинского персонала оказываются бесплатно.

Персонал ДООУ проходит ежегодные профилактические осмотры.

Организация питания в ДООУ соответствует санитарно-эпидемиологическим правилам и нормативам.

В ДООУ организовано 5-ти разовое питание, необходимое для их нормального роста и развития:

Приёмы пищи	Время приёма пищи	Распределение калорийности суточного рациона
Завтрак	8.15- 8.45	20-25 %
Второй завтрак	10.00	5 %
Обед	12.00 – 13.00	30-35 %
Полдник	15.20	10-15 %
Ужин	16.30-17.00	15-20 %

При составлении рациона ребенка учитывается возраст, уровень физического развития, физиологическая потребность в основных пищевых веществах и энергии, состояние здоровья. Рацион питания разнообразный, включает в повседневный рацион все основные группы продуктов. Важнейшим условием правильной организации питания детей является строгое соблюдение санитарно-гигиенических требований к пищеблоку и процессу приготовления и хранения пищи. В целях профилактики пищевых отравлений и острых кишечных заболеваний работники пищеблока строго соблюдают установленные требования к технологической обработке продуктов, правил личной гигиены. Группы обеспечены соответствующей посудой, удобными столами. Воспитатели приучают детей к чистоте и опрятности при приеме пищи.

Контроль за качеством питания, разнообразием и витаминизацией блюд, закладкой продуктов питания, кулинарной обработкой, выходом блюд, вкусовыми качествами пищи, правильностью хранения и соблюдением сроков реализации продуктов питания осуществляется администрацией ДООУ. В меню представлены разнообразные блюда, исключены их повторы. Таким образом, детям обеспечено полноценное сбалансированное питание. Меню-требование составляется в соответствии с разработанным и утвержденным 10-дневным меню (осень – зима, весна- лето), технологическими картами с рецептурами и порядком приготовления блюд с учетом времени года. Подсчет основных пищевых ингредиентов по итогам накопительной ведомости проводится один раз в месяц, подсчитывается калорийность (количество белков, жиров, углеводов.)

Посещаемость детей составляет 80 %.

Анализ заболеваемости показал, что в большинстве случаев в детский сад поступают дети со второй группой здоровья, при этом каждый ребенок имеет от одного до нескольких заболеваний или отклонений от нормы; в конце года несколько групп были закрыты на карантин в связи с заболеванием ОРВИ.

В течение учебного года в дошкольном учреждении проводились следующие оздоровительные мероприятия: закаливающие процедуры, дыхательная гимнастика, оздоровительный бег (в теплый период), хождение босиком по корригирующим дорожкам и коврикам, воздушные ванны, комплексы гимнастики для профилактики плоскостопия, пальчиковая, зрительная, артикуляционная гимнастика.

Вывод: В ДООУ имеются данные о состоянии здоровья, индивидуальных психофизиологических особенностях детей, которые позволяют осуществлять профилактическую и планировать оздоровительную работу. Положительная динамика наблюдается в уменьшении заболеваемости детей при увеличении среднегодовой численности детей по сравнению с прошлым годом.

3.6. Оценка образовательной деятельности

Содержание образовательного процесса, в группах дошкольного учреждения выстроено в соответствии с программой дошкольного учреждения «Общеобразовательная программа муниципального бюджетного дошкольного образовательного учреждения «Детский сад №18» Артемовского городского округа», основанной в соответствии с Инновационной программой дошкольного образования «От рождения до школы» под редакцией Н.Е. Вераксы, Т.С.Комаровой, Э.М. Дорофеевой, которая обеспечивает разностороннее развитие детей в возрасте от 2 до 7 лет с учетом их возрастных, индивидуальных особенностей, а так же направленная на развитие детской инициативы, на нравственное воспитание и поддержку традиционных ценностей. Программа задает основополагающие принципы, цели и задачи воспитания детей раннего и дошкольного возраста, создавая простор для творческого использования различных дополнительных программ, педагогических технологий.

Содержание программы представлено по пяти образовательным областям, заданным ФГОС ДО: социально-коммуникативное, познавательное, речевое, художественно-эстетическое и физическое развитие. В каждой образовательной области сформулированы общая направленность, которая относится ко всем возрастам, и по сути дела задает конечную результативность (к 6-7 годам), а образовательные задачи и содержание образовательной работы по реализации этой общей направленности отнесены к возрастам детей. Целевая направленность соответствует характеристикам образовательных областей, заданных ФГОС ДО (п.2.6).

Предлагаемое программное обеспечение содержание включает в себя также формы организации образовательного процесса, средства и методы освоения этого содержания. Они отличаются многообразием: показ и объяснение, постановка задач проблемного характера, проведение экскурсий, бесед, организация детского экспериментирования как с предметами, с природными объектами, так и с текстами, использование игровых приемов, мотивирующей деятельностью детей и пр. Они отвечают как возрастным особенностям детей, так и специфике освоения самого содержания, благодаря чему создаются условия для успешной реализации поставленных образовательных задач.

Реализация содержания всех образовательных областей основывается на следующих принципах: ориентировка на потенциальные возможности ребенка; реализация деятельности подхода – это развитие самой деятельности, основных ее компонентов (мотивов, целей, действий, способов действий или операций); реализация принципа «от общего к частному»; интегрированный принцип организации освоения предлагаемого содержания; создание проблемной ситуации; наглядное моделирование; создание условий для практического экспериментирования с разными материалами; продуктивное и игровое взаимодействие детей между собой и со взрослыми (диалогическое общение); учет индивидуальных особенностей, как личностных (лидерство, инициативность, уверенность, решительность и т.п.), так и различий в возможностях и в темпе выполнения заданий и др.; создание условий для востребованности самими детьми освоенного на занятии содержания в дальнейшей свободной деятельности (игре, рисования и др.); учет специфики в развитии мальчиков и девочек. Сформулированные принципы носят здоровьесберегающий характер, обеспечивая полноценное психическое развитие, сохранение эмоциональной сферы, формирование базисных характеристик личности.

В соответствии с требованиями современной научной Концепции дошкольного воспитания, ориентируясь на ФГОС ДО к структуре примерной основной общеобразовательной программе дошкольного образования, педагогический коллектив основной целью своей работы видит создание благоприятных условий для полноценного проживания ребенком дошкольного детства, обеспечение становления личности ребенка и раскрытие его индивидуальности, создание условий для умственного, физического и эмоционального развития детей, обеспечение безопасности жизнедеятельности дошкольника.

Для достижения цели Программы решаются следующие задачи: охрана жизни и укрепление физического и психического здоровья детей, воспитание потребности в здоровом образе жизни; обеспечение познавательно – речевого, социально – личностного, художественно – эстетического и физического развития детей; воспитание с учетом возрастных категорий детей гражданственности, уважение к правам и свободам человека, любви к окружающей природе, Родине, семье; создание в группах атмосферы гуманного и доброжелательного отношения ко всем воспитанникам, что позволяет растить их общительными, добрыми, любознательными, инициативными, стремящимися к самостоятельности и творчеству; максимальное использование разнообразных видов детской деятельности, их интеграция в целях повышения эффективности воспитательно-образовательного процесса; творческая организация (креативность) воспитательно-образовательного процесса; вариативность использования образовательного материала, позволяющая развивать творчество в соответствии с интересами и наклонностями каждого ребенка; единство подходов к воспитанию детей в условиях дошкольного образовательного учреждения и семьи; соблюдение в работе детского сада и начальной школы преемственности, исключающей умственные и физические перегрузки в содержании образования детей дошкольного возраста, обеспечивая отсутствие давления предметного обучения; оказание консультативной и методической помощи родителям (законным представителям) по вопросу воспитания, обучения и развития детей.

В период карантинов группы в 2022г. работали в дистанционном режиме. Воспитатели и специалисты использовали дистанционные образовательные технологии, обучая воспитанников совместно с родителями посредством Интернета, WhatsApp, Zoom. На сайте дошкольного учреждения на страничке «Обучаемся дома» выкладывалось домашнее задание по общеразвивающей программе дошкольного образовательного учреждения.

Коррекционная работа проводится с детьми ОВЗ по адаптированным программам дошкольного образования: для детей с имеющимися нарушениями речи (9 чел.), для детей с имеющимися задержку психического развития (9 чел.), на сентябрь 2022г. всего - 18 человек.

Специалист педагог-психолог работает с детьми по формированию и развитию когнитивных процессов, эмоционально-волевой сферы совместно с воспитателем, групповые занятия по развитию продуктивных коммуникативных и социальных навыков, консультативное сопровождение в образовательном процессе. Специалисты проводят планомерную коррекционную работу на 1-ой ступени обучения, имеется положительная динамика развития у всех данных воспитанников.

Вывод: организация образовательного процесса строится в дошкольном образовательном учреждении с учетом совокупности построения образовательной и

здоровьесберегающей деятельности, развивающей среды, позиции поддержки детской инициативы, психологического комфорта ребенка, удовлетворения потребности семьи; создает специальные образовательные условия для коррекционной работы с детьми ОВЗ на основании заключений ТПМПК.

3.6.1. Особенности воспитательно-образовательного процесса.

В основе образовательного процесса лежит взаимодействие педагогического персонала, администрации и родителей. Основными участниками образовательного процесса являются дети, родители, педагоги.

ДОУ функционирует в режиме 5 дневной рабочей недели.

Образовательный процесс осуществляется по двум режимам – с учетом теплого и холодного периода года.

Созданы условия для разностороннего развития детей с 2 до 7 лет – детский сад оснащен оборудованием для разнообразных видов детской деятельности в помещении и на участках с учетом финансовых возможностей ДОУ.

Основные формы организации образовательного процесса:

совместная деятельность взрослого и воспитанников в рамках образовательной деятельности по освоению основной общеобразовательной программы и при проведении режимных моментов, самостоятельная и свободная деятельность воспитанников, занятий.

Продолжительность занятий соответствует СанПин 1.2.3685-21 и составляет:

во второй группе раннего возраста (дети от 1,5 до 3 лет) – до 10 минут;

в младшей группе (дети от 3 до 4 лет) – 15 минут;

в средней группе (дети от 4 до 5 лет) – 20 минут;

в старшей группе (дети от 5 до 6 лет) – 25 минут;

в подготовительной к школе группе (дети от 6 до 7 лет) – 30 минут.

В середине занятия педагоги проводят физкультминутку. Между занятием предусмотрены перерывы продолжительностью 10 минут.

Образовательный процесс строится на адекватных возрасту формах работы с детьми, при этом основной формой и ведущим видом деятельности является игра.

Образовательная деятельность с детьми строится с учётом индивидуальных особенностей детей и их способностей. Выявление и развитие способностей воспитанников осуществляется в любых формах образовательного процесса.

При организации образовательного процесса учитываются национально-культурные, климатические условия.

В работе с детьми педагоги используют образовательные технологии: технологии социально-коммуникативного развития, здоровьесберегающие технологии, развивающего обучения, проблемного обучения, проектная деятельность. Для реализации годовых задач и образовательной деятельности приглашаются родители, желающих активно участвовать в мероприятиях дошкольного учреждения в различных формах.

Общий объем обязательной части программы составляет не менее 80% времени и рассчитан в соответствии с возрастом воспитанников, основными направлениями их развития, спецификой дошкольного образования и включает время, отведенное на:

- образовательную деятельность, осуществляемую в процессе организации различных видов детской деятельности;

- образовательную деятельность, осуществляемую в ходе режимных моментов;

- самостоятельную и свободную деятельность;

- взаимодействие с семьями детей.

Режим деятельности ДОУ является гибким и строится в зависимости от социального заказа родителей, наличия специалистов, педагогов, медицинского работника.

Воспитательная работа.

Дошкольное учреждение реализует рабочую программу воспитания и календарный план воспитательной работы, которые являются частью основной образовательной программы

дошкольного образования. Программа воспитания направлена на решение вопросов гармоничного вхождения воспитанников в социальный мир и налаживания взаимоотношений с окружающими их людьми. Чтобы выбрать стратегию воспитательной работы, в 2022 году проводился анализ состава семей воспитанников.

Характеристика семей по составу

Состав семьи	Количество семей	Процент от общего количества семей воспитанников
Полная	297	88%
Неполная	35	11%
Оформлено опекунов	4	1%

Характеристика семей по количеству детей

Количество детей в семье	Количество семей	Процент от общего количества семей воспитанников
Один ребенок	123	36%
Два ребенка	169	50%
Три ребенка и более	44	14%

Воспитательная работа строится с учетом индивидуальных особенностей, с использованием разнообразных форм и методов, в тесной взаимосвязи воспитателей, специалистов и родителей. Детям из неполных семей уделяется внимание в первые месяцы после зачисления в детский сад. Семьи группы риска находятся под наблюдением, проводится профилактическая воспитательная работа с родителями, посещение семей.

Государственные символы в обучении и воспитании

Согласно ФГОС ДО (Приказа Минобрнауки России от 17.10.2013 №1155) познавательное развитие дошкольников предполагает формирование первичных представлений о малой родине и Отчизне. Знакомство дошкольников с государственными символами организуются в дошкольном учреждении в двух направлениях – через обустройство РППС и проведение мероприятий (письмо Минпросвещения от 15.04.2022 №СК-295/06). В дошкольном учреждении оформлены стенды, имеются флаги, изображение герба РФ для обучения и воспитания дошкольников госсимволам РФ. В группах оформлены центры «Маленький гражданин» (альбомы, фотографии, тематические книги, модели герба, флага РФ, Приморского края, города, народные промыслы). Тематические мероприятия проводятся в формах, доступных для дошкольников, в рамках всех образовательных областей, приуроченные к празднованию памятных дат страны, Приморского края, города. В старшем дошкольном возрасте проводятся занятия, посвященные изучению государственных символов России. Родители информированы о нововведениях. На торжественных мероприятиях организуется прослушивание гимна и внесением флага: «День защитника Отечества» (23 февраля), День России (12 июня), День Российского флага (22 августа), День спорта (здоровья) в детском саду.

Дополнительное образование.

В 2022 году реализовывалась дополнительная общеобразовательная общеразвивающая программа по художественному направлению «Волшебный мир оригами», предназначена для детей дошкольного возраста 5-7 лет и рассчитана на 2 года. Уровень освоения: базовый.

В творческое объединение 1 года обучения принимаются все желающие дети старшего дошкольного возраста без предварительного отбора, посещающие данное дошкольное учреждение. В группы 2-го года обучения комплектуются из детей, освоивших программу 1-ого года обучения. В группу второго года обучения могут поступать вновь прибывшие дети, имеющие необходимые знания и умения, либо опыт занятий в объединениях по данному направлению. Занятия проводятся с учетом возрастных особенностей детей дошкольного возраста.

Анализ родительского опроса, проведенного в декабре 2022 года, показал, что дополнительное образование в детском саду реализуется достаточно активно с детьми

старшего дошкольного возраста (50% от общего количества воспитанников) и удовлетворяет родителей. По предварительным планам планируется разработка дополнительных программ для детей младшего и среднего возраста по запросу родителей.

3.6.2. Анализ методической работы в ДОУ.

Цель анализа: определить уровень продуктивности методической работы, её роль в процессе включения педагогического коллектива в режим развития.

Цель педагогической деятельности на 2022 год:

Обеспечение условий реализации основной программы дошкольного образования, с учетом федеральных государственных стандартов дошкольного образования.

Задачи на 2022 год:

1. Оптимизировать работу по речевому развитию дошкольников в различных формах и видах деятельности в условиях современных информационных и предметных дидактических средств образовательной среды ДОУ в соответствии с ФГОС ДО. Охрана жизни и здоровья детей.

2. Совершенствовать работу по созданию ППРС ДОУ как условие качественного образования дошкольников всеми участниками образовательных отношений. Внедрять новые формы работы, методы, технологии с дошкольниками по профориентации с приобщением родителей.

Реализация этих задач осуществлялась через следующие формы методической работы:

- педсоветы (разные виды)
- семинары и семинары-практикумы
- коллективные открытые просмотры педагогической деятельности
- педагогические часы и выставки
- творческие отчёты по самообразованию
- анкетирование
- решение проблемных задач и практических ситуаций
- тестирование
- конкурсы различного уровня

Все эти формы были направлены на выполнение конкретных задач ДОУ. Педсоветы и мероприятия к ним (консультации, смотры-конкурсы, творческие недели, тематический контроль), позволяли провести подробный анализ ситуации развития предложенных направлений, выявить проблемы, провести коррекцию.

В связи с введением федерального государственного стандарта дошкольного образования (Приказ №1155 от 17.10.2013г.) перемены в дошкольном мире коснулись каждого дошкольного учреждения в Российской Федерации. В 2022 году педагоги дошкольного учреждения полностью организовывали образовательный процесс в соответствии с требованиями ФГОС ДО и воспитательный процесс в соответствии с Программой воспитания дошкольного учреждения.

Основной целью методической работы ДОУ в данном учебном году было – оказание действенной помощи педагогам в повышении их педагогического мастерства, в развитии личной культуры, в усилении творческого потенциала, направленного на совершенствование методического обеспечения образовательной программы, на освоение современных образовательных технологий, на повышение качества образования с учетом ФГОС ДО.

Для того, чтобы проанализировать деятельность педагогов, отследить уровень их профессиональной компетентности в детском саду используются следующие виды педагогического анализа:

- эпизодический (анализ отдельных режимных моментов)
- тематический (анализ одного из разделов воспитательно-образовательной работы с детьми)
- итоговый (направленный на изучение комплекса основных факторов, повлиявших на результаты деятельности педагога).

При проведении педагогического анализа деятельности педагогов выявлено:

Наибольшие затруднения педагоги испытывают в вопросах:

- использование в работе современных педагогических технологий развивающего обучения,
- интеграция образовательных областей и планирование воспитательно-образовательного процесса в соответствии с ФГОС ДО;

- содержание индивидуальной коррекционной работы с детьми дошкольного возраста с ОВЗ и совместной работы их родителями.

Педагоги обеспечены в консультациях по планированию с учётом ФГОС ДО, в помощи по планированию по музыкальному воспитанию, по обучению грамоте, ФЭМП и развитию речи, но небольшой процент новых педагогов нуждаются в курсах повышения квалификации, в помощи по освоению новых компьютерных технологий (создание презентаций, работа интерактивной доски для дошкольников).

С целью оказания помощи педагогам в 2022 году проведен мониторинг по реализации ФГОС дошкольного образования. Направление мониторинга: определить уровень готовности ОУ и педагогов к реализации ФГОС ДО. Цель: выявление затруднений, потребностей и образовательных запросов специалистов ДОУ.

Задачи:

- выявление основных проблем, испытываемых педагогами ДОУ,
- уточнение содержания запросов педагогов на необходимые информационные и научно-методические ресурсы,
- выявление мотивационных условий, благоприятных для профессионального развития педагога в условиях введения ФГОС ДО,
- определение основных направлений и форм методической поддержки специалистов ДОУ в условиях введения ФГОС ДО
- разработка (корректировка) программ методического и нормативного сопровождения процесса введения ФГОС ДО и программ саморазвития педагогов.

Вывод: По выявленным проблемам планируется работа в 2023 году.

3.6.3. Анализ самообразования педагогов:

Одним из показателей профессиональной компетентности воспитателя является его способность к самообразованию. Всё больше педагогов нашего ДОУ постигают новые формы самообразования – повышают свои знания дистанционно (вебинары, видеоконференции), участвуют в конкурсах муниципального уровня, дистанционных конкурсах (краевых, всесоюзных)

Вывод: Для педагогов созданы условия для успешного и эффективного самообразования каждого педагога, которые могут реализовываться и в следующем году. В 2023 учебном году есть необходимость в планировании повышения профессионального уровня педагогов обучения на курсах повышения квалификации вновь пришедшим двум педагогам, а остальные воспитатели и специалисты прошли обучение в 2021-2022гг. по графику прохождения курсовой подготовки по четырем различным программам (25 педагогов).

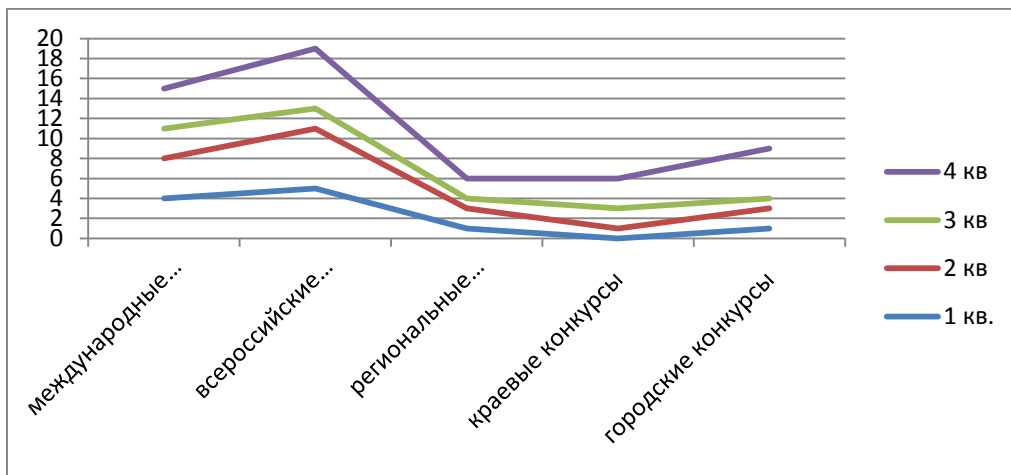
3.6.4. Содержание и качество подготовки выпускников

Организация образовательного процесса в ДОУ осуществляется в соответствии с годовым планированием, с основной общеобразовательной программой дошкольного образования на основе ФГОС ДО и учебным планом непосредственно образовательной деятельности. Количество и продолжительность непосредственно образовательной деятельности устанавливаются в соответствии с санитарно-гигиеническими нормами и требованиями.

Образовательная программа (далее Программа) приведена в соответствие с Федеральным государственным образовательным стандартом дошкольного образования (утверждены Приказом Минобрнауки РФ № 1155 от 17.09.2013). Реализация общеобразовательной программы обеспечивает права ребенка на физическое, интеллектуальное, социальное и эмоциональное развитие (Конвенция о правах ребенка, 1989 г., ФГОС ДО), равные возможности для всех детей на дошкольной ступени и при переходе к обучению в начальной школе. Согласно требованиям ФГОС ДО результаты освоения Программы сформулированы в виде целевых ориентиров, которые представляют собой возрастной портрет ребенка на конец раннего и конец дошкольного детства. Согласно ФГОС ДО целевые ориентиры не подлежат непосредственной оценке, в том числе и виде педагогической диагностики (мониторинга), а освоение Программы не сопровождается проведением промежуточных аттестаций и итоговой аттестации воспитанников. Оценку особенностей развития детей и усвоения ими программы проводит воспитатель группы в рамках педагогической диагностики. По результатам

педагогической диагностики дети показали положительный результат усвоения программного материала – 95,2 %, преобладают воспитанники с высоким и средним уровнем развития при прогрессирующей динамике на конец учебного года, что говорит о результативности образовательной деятельности в детском саду. Такие результаты достигнуты благодаря использованию в работе методов, способствующих развитию самостоятельности, познавательных интересов детей, созданию проблемно-поисковых ситуаций.

Воспитанники ДОУ реализуют свой творческий и интеллектуальный потенциал при участии в конкурсах разного уровня:



3.6.5. Анализ коррекционной работы учителя – логопеда за 2022г.

В ДОУ функционируют логопедический кабинет для детей с нарушениями речи. Коррекционно-логопедическая работа строилась на основе общеобразовательной программы дошкольного учреждения, которая разработана с учетом Инновационной программы «От рождения до школы» под редакцией Н.Е. Вераксы, Т.С. Комаровой, Э.М. Дорофеевой. Коррекционно-развивающее сопровождение в ДОУ осуществляется в соответствии с учебными планами, которые составлены по программе дошкольного образования для детей с общим недоразвитием речи Филичева Т.Б., Чиркина Г.В., («Программа логопедической работы по преодолению общего недоразвития речи у детей дошкольного возраста»), с использованием авторских методик: В.В Коноваленко «Фронтальные логопедические занятия в старшей группе для детей с общим недоразвитием речи», Ткаченко Т.А. «Учим говорить правильно. Система коррекции общего недоразвития речи у детей 6 лет».

Образовательная деятельность организуется с учетом индивидуально-типологических особенностей воспитанников и структуры дефекта, выявленной в ходе комплексной психолого-медико-педагогической диагностики. Занятия строятся в игровой форме, что повышает мотивационную готовность детей, активизирует их.

В 2022-2023 учебном году на логопедические занятия зачислено 20 детей, из них дети ОВЗ - 18 детей (90%). Логопедическая диагностика в середине учебного года с целью контроля эффективности коррекционно-логопедической работы выявила положительную динамику в развитии речи детей.

В 2022 году количество выпускников логопункта составило 7 детей, из них по результатам коррекционно-развивающей работы 3 человека выпущены с нормой речи (что составляет 15 %), с улучшениями 4 человека (20%) - рекомендовано речевое сопровождение на втором уровне образования, 1 ребенок выбыл в течение года (5%). На повторный курс обучения осталось 9 человека – 45%. Достижение цели коррекционной работы в дошкольном учреждении обеспечивается постановкой широкого круга образовательных, воспитательных, коррекционных и развивающих задач, решение которых осуществляется по АООП ДОО (с нарушением речи, ЗПР, РАС) учителем-логопедом, педагогом психологом, воспитателями, музыкальным руководителем, на индивидуальных и фронтальных занятиях, а также созданием единого речевого пространства в детском саду.

Вывод: Работу по коррекционной работе необходимо продолжать всем участникам образовательного процесса в следующем учебном году с детьми, которые имеют речевые

нарушения, а так же учитывать особенности воспитания и обучения детей в рамках инклюзивного образования в условиях реализации ФГОС ДО.

3.6.6. Анализ коррекционной работы педагога – психолога за 2022 г.

Работа с воспитанниками подготовительных групп.

В конце учебного года в 2022 году была проведена групповая и индивидуальная диагностика детей 3 подготовительных групп (80 человек) для определения уровня готовности детей к обучению в школе. В диагностике использовались следующие методики: «Психолого-педагогическая оценка готовности к началу школьного обучения» Н. Семаго, М. Семаго, «Мой класс» Лескова А. А., Цветовой тест Люшера.

Мотивация	итого (кол-во)	%
преобладание учебной мотивации	36	60
внешняя привлекательность учебной мотивации	16	26
несформированность учебной мотивации	8	13
Общее кол-во	60	100

Работа с родителями: выступления педагога-психолога на общем родительском собрании на тему: «Психологическая готовность ребенка к школе» (презентация), а также практическая работа родителей; индивидуальное собеседование с родителями по результатам диагностик, проведенных с детьми, с целью ознакомления их с результатами диагностики и рекомендациями; оформления информационных стендов как в группе детского сада, в информационном уголке «Психологический багаж»; на сайте «Психолог в детском саду».

Работа с педагогами: в начале года ознакомила воспитателей подготовительных групп, с планом работы с детьми, с родителями и педагогами по готовности детей к школе на новый учебный год, с целью: формирование высокого уровня психологической готовности к школе по развитию познавательных процессов; индивидуальные консультации для воспитателей, с целью ознакомления их с результатами диагностики и рекомендациями; консультации по готовности детей к школе.

Работа педагога-психолога с детьми с особыми образовательными потребностями.

Перед педагогическим коллективом ДОУ стоит задача подготовить своих воспитанников к обучению в школе, а в будущем к самостоятельной жизни. А для этого необходима достаточно полная коррекция и развитие компенсаторных механизмов у детей, максимальное приближение всего психического развития к нормальному состоянию. Решающую роль в предупреждении нарушений развития играет максимально ранняя коррекционно-воспитательная работа, позволяющая предотвратить вторичные отклонения в развитии ребёнка. Любая коррекционно-педагогическая работа с ребёнком направлена на то, чтобы помочь ему максимально реализовать свой потенциал, предупредить возможные нарушения развития и получить те навыки, которые позволят успешно жить в обществе. Работа с детьми с особыми образовательными потребностями не составляет в этом смысле исключения. **Цель коррекционной работы с детьми ООП педагога – психолога:** осуществление коррекционно – развивающей работы с детьми в условиях интегрированного обучения для дальнейшей социальной адаптации и полноценного развития личности ребенка.

Задачи: развивать психические процессы у детей; осуществлять коррекцию негативных тенденций развития; развитие индивидуальных качеств и возможностей каждого ребенка; провести профилактику вторичных отклонений в развитии детей. Работа с детьми ООП продолжается в соответствии с программой по коррекции имеющихся нарушений в соответствии с планированием и намеченными целями и задачами.

Психоконсультирование и психопросвещение.

В течение года за консультативной помощью обратилось родителей. Основными причинами обращения были следующие: проблемы поведения ребенка; трудности в адаптации к условиям ДОУ; индивидуальные особенности ребенка; детско-родительские отношения; обращение за рекомендациями по результатам диагностики; готовность ребенка к школе. В учебном году педагогом-психологом велась работа по подготовке стендовых консультаций, оформлены

информационные папки для всех возрастных групп, содержащие психологические материалы для работы с детьми (психологические игры, этюды, психогимнастика, уроки доброты и т.п.) и родителями (консультации по возрастным особенностям детей, нормам психического развития, возрастным кризисам, проблемам детско-родительских отношений и т.п.). Выступление на родительских собраниях в группах, проведены для педагогов консультации, психологические игры, тренинги, практические семинары, а также мероприятия по психологическому просвещению, психологической профилактике и привитию норм здорового образа жизни для детей и родителей консультации

Вывод: Работу по коррекционной работе необходимо продолжать всем участникам образовательного процесса в следующем учебном году с детьми, которые имеют эмоциональные или психологические нарушения, а так же учитывать особенности воспитания и обучения детей в рамках инклюзивного образования в условиях реализации ФГОС ДО.

3.6.7. Анализ экспертной и организационно-методической работы ПМПк

Деятельность ПМПк регулируется приказом Министерства образования РФ от 27.03.2000 № 127/901-6 «О психолого-медико-педагогическом консилиуме образовательного учреждения», распоряжением Министерством просвещения РФ от 09.09.2019 № 2019, Положением ПМПк ДОУ от 30.11.2019г. Его цель – создание системы психолого-медико-педагогического сопровождения детей с ограниченными возможностями здоровья в условиях нашего ДОУ.

В задачи ПМПк входило: организация и проведение комплексного изучения личности ребенка с использованием диагностических методик психологического, педагогического, клинического обследования; выявление уровня и особенностей развития ребенка; системная оценка этапов возрастного развития; разработка индивидуальных коррекционно-образовательных программ, выбор образовательного маршрута для каждого ученика с ограниченными возможностями здоровья; определение функциональных взаимодействий педагогов, медицинского работника, учителя-логопеда, психолога-психолога в сопровождении развития детей в условиях ДОУ; отслеживание результативности психолого-медико-педагогического сопровождения.

В 2021-2022 учебном году (с сентября 2021г. по июнь 2022г.) проведено 17 консилиумов: 5 плановых и 12 внеплановых.

Вывод: работу Консилиума дошкольного учреждения считать удовлетворительной. В новом учебном году педагогу – психологу планировать работу с родителями в контексте информирования о видах нарушений у детей и как важно своевременно обратиться на это внимание и начать коррекцию; учителю-логопеду планировать работу по осмотру детей, выявление детей с логопедическими нарушениями до начала нового учебного года.(в весенне-летний период); воспитателям групп раннего возраста совместно с педагогом – психологом, своевременно определять круг воспитанников на перспективу нуждающихся в коррекционной помощи. Своевременно докладывать родителям о имеющихся проблемах, делать их инициаторами обращения на консилиум.

3.7. Анализ мнения родителей о деятельности образовательной организации

Успешное взаимодействие возможно лишь в том случае, если детский сад знаком с воспитательными возможностями семьи ребенка, а семья имеет представление о дошкольном учреждении, которому доверяет воспитание ребенка. Это позволяет оказывать друг другу необходимую поддержку в развитии ребенка, привлекать имеющиеся педагогические ресурсы для решения общих задач воспитания. С помощью анкетирования проведен анализ мнения родителей о дошкольном образовательном учреждении:

1. Ваш ребёнок ходит в детский сад:

С удовольствием (295) 90%

Через силу(0)

Со слезами (10) 3%

Чаще с удовольствием (15)- 4,5%

Редко с удовольствием(0)

2. Работа педагогов в группе:

Устраивает Вас полностью (286) 87%
Устраивает частично (44) 13%
Не устраивает совсем (0)

3. Считаете ли Вы, что в детском саду дети:

Получают интересные знания и навыки культурного общения (327)- 99%
Получают, но недостаточно (3) 1%
Получают вредную информацию (0)
Затрудняюсь ответить (0)

4. Информацию о детском саду получают:

Со слов воспитателя (329) 99%
От других родителей (1) 0,3%
На собраниях (250) 75%
От ребёнка (1) 0,3%
Из наглядной информации ДОУ (310) 93%

5. С каким настроением посещает Ваш ребёнок детский сад:

Хорошим (310) 93%
Разным(20) 7%
Отрицательным (0)

6. Отношение ребёнка к своему воспитателю:

Положительное (323) 97%
Разное (7) 3%
Отрицательное (0)

Выводы: Из 327 распространенных анкет, вернули 325 заинтересованных родителей (99,6%). У большей доли родителей (90-95%) хорошее отношение к работе дошкольной организации и к кадровому составу, большинство детей ходит в детский сад с хорошим настроением и удовольствием. Доля детей, которые ходят со слезами – это новые дети, у которых ещё не прошла адаптация к дошкольной организации, им необходима индивидуальная работа и консультативная помощь родителям в лице педагогов и специалистов.

3.8. Финансовая деятельность.

Источником финансирования являются: бюджетные средства согласно субсидии на использование муниципального задания.

В соответствии с уставными целями и задачами ДОУ вправе привлекать, в порядке установленном законодательством Российской Федерации, дополнительные финансовые и материальные средства за счет предоставления предусмотренных Уставом ДОУ платных дополнительных образовательных и иных услуг, ведения предусмотренной Уставом ДОУ приносящей доход деятельности.

ДОУ представляет информацию о своей деятельности, в том числе в виде отчетов, органам государственной статистики и налоговым органам, общественности, учредителю в соответствии с законодательством Российской Федерации и муниципальными правовыми актами.

Бухгалтерский учет, отчетность и финансовый контроль в ДОУ ведется заведующим и главным бухгалтером ДОУ.

Родителям воспитанников дошкольной организации предоставляется отчет об израсходованных средствах.

Информация о финансовом расходовании средств 2022г.

№	Мероприятие, название работ	Сумма
Краевая субвенция		
1	Оборудование для групп (уголки для спортивного инвентаря, книжные уголки,	139 300,00

	стеллажи для игрушек, игровая горка, детские столы и стулья для занятий)	
2	Стеновые панели развивающие	334 000,00
3	Мягкие модули	120 398,00
4	Канцелярские принадлежности (альбомы, акварельные краски, гуашь, кисти, цветная бумага, белый и цветной картон, цветные и простые карандаши, пластилин, клей)	150 000,00
5	Игрушки	255 283,00
6	Катриж для МФУ	2 899,00
ИТОГО		1 001 880,00
Бюджетные средства		
1	Медицинская обработка постельных принадлежностей	7 860,00
2	Лицензия на право использования КриптоПро	5 300,00
3	Выполнение мероприятий по охране труда (медицинский осмотр, флюорография, саниминимум, анализы)	266 423,76
4	Строительные материалы	54 956,00
5	Акарицидная обработка территории	6 500,00
6	Промывка и опрессовка системы отопления, обслуживание системы отопления	34 000,00
7	Приобретение посуды	65 000,00
8	Приобретение холодильника	107 000,00
9	Энергопаспорт	25 000,00
10	Техническая документация на устройство пожарных лестниц	180 000,00
11	Выполнение требований по пожарной безопасности (проверка пожарных кранов на водоотдачу, покупка огнетушителей)	6 000,00
12	Оплата за предоставление прав на использование ПО «Дело-WEB»	10 500,00
ИТОГО		768 539,76
Собственные средства (оказание платных услуг)		
1	Оконные блоки из ПВХ профиля	102 860,00
2	Дезинфицирующие средства	33 620,00
3	Смесители	15 471,00
4	Приобретение новогодних костюмов	32 200,00
5	Декорации для музыкального зала (занавес)	9 146,00
6	Приобретение ламп	35 025,40
7	Строительные материалы	130 961,00
8	Весы для пищеблока	9 600,00
9	Запасные части для холодильника	3 060,00
10	Мягкий инвентарь	25 873,00
11	Кресло офисное	11 990,00
ИТОГО		409 806,40
ВСЕГО		2 180 226,16

Выводы: Финансовое обеспечение государственных гарантий на получение общедоступного и бесплатного дошкольного образования за счет средств соответствующих бюджетов бюджетной системы РФ в государственных и муниципальных образовательных организациях осуществляется с учетом полного покрытия расходов в данной дошкольной образовательной организации. Дошкольная образовательная организация самостоятельно устанавливает предмет закупок, количество и стоимость приобретаемых средств обучения, а также перечень оборудования и работ для эффективного функционирования дошкольного учреждения.

4. Выводы и перспективы развития.

Учитывая результаты самообследования деятельности МБДОУ детский сад №18 за 2022 год, можно сделать следующие выводы:

- в связи с реализацией ФГОС ДО совершенствуется образовательная деятельность, созданы условия для развития детей;

- педагоги ДОУ принимают активное участие в конкурсах различного уровня, обобщают и распространяют свой педагогический опыт, активно занимаются самообразованием с использованием интернет ресурсов, участвуют в семинарах, вебинарах, делятся опытом работы, обучаются в учебных заведениях и проходят курсы повышения квалификации, педагоги осваивают современные педагогические технологии и инновационные формы работы с детьми и родителями, что говорит об эффективности проводимой методической работы;

- детский сад взаимодействует с социумом, что способствует значительному повышению уровня социального развития детей, расширению их круга общения;

- в детском саду осуществляется квалифицированная коррекционная помощь детям с психическими проблемами и речевого развития;

- открыт консультационный пункт дошкольного образовательного учреждения с целью обеспечения всестороннего развития, воспитания и обучения детей в возрасте от года до семи лет, не охваченных дошкольным образованием, выравнивания их стартовых возможностей при поступлении в школу и обеспечения успешной адаптации при поступлении в дошкольное учреждение, оказания профессиональной помощи родителям (законным представителям) в вопросах воспитания и развития детей с учетом их возрастных особенностей.

Проблемы:

- в результате мониторинга образовательных потребностей и профессиональных затруднений выявлены трудности организации работы педагогов по наполнению предметно-пространственной среды, планированию, анализу, по организации условия реализации ФГОС ДО.

- не в полной мере используются на практике здоровьесберегающие технологии, способствующие сохранению и укреплению психического, физического и эмоционального состояния детей.

Перспективы развития на 2023 учебный год:

1. Продолжать создавать необходимые условия для осуществления воспитательно-образовательного процесса в соответствии с ФГОС ДО (в том числе специальных для детей с ОВЗ и детей-инвалидов). В 2023г. планируется внедрить в работу новую федеральную программу дошкольного образования (ФОП ДО), утвержденную Минпросвещения России 25.11.2022г. №1028, которая включает и программу воспитания.

2. Продолжить планирование повышения профессионального уровня педагогов по реализации ФГОС ДО на базе МБДОУ детский сад №18 и через самообразование. Систематизировать знания педагогов о новых тенденциях образования по реализации ФГОС ДО и ФОП ДО через различные формы деятельности.

3. Развивать наряду с базовым образованием в детском саду дополнительное образование через внедрение платных образовательных услуг.

4. Продолжать осуществлять работу по преемственности с начальной школой.

5. Осуществлять комплексный подход специалистов и воспитателей к детям с особыми образовательными потребностями.

**II. ПОКАЗАТЕЛИ
ДЕЯТЕЛЬНОСТИ ДОШКОЛЬНОЙ ОБРАЗОВАТЕЛЬНОЙ ОРГАНИЗАЦИИ,
ПОДЛЕЖАЩЕЙ САМООБСЛЕДОВАНИЮ**

№ п/п	Показатели	Единица измерения
11.	Образовательная деятельность	
11.1	Общая численность воспитанников, осваивающих образовательную программу дошкольного образования, в том числе:	327 чел.
11.1.1	В режиме полного дня (8 - 12 часов)	327 чел.
11.1.2	В режиме кратковременного пребывания (3 - 5 часов)	0 чел., %
11.1.3	В семейной дошкольной группе	0 чел., %
11.1.4	В форме семейного образования с психолого-педагогическим сопровождением на базе дошкольной образовательной организации	0 чел., %
11.2	Общая численность воспитанников в возрасте до 3 лет	25 человек
11.3	Общая численность воспитанников в возрасте от 3 до 8 лет	302 человек
11.4	Численность/удельный вес численности воспитанников в общей численности воспитанников, получающих услуги присмотра и ухода:	327 чел. /100%
11.4.1	В режиме полного дня (8 - 12 часов)	327чел. /100 %
11.4.2	В режиме продленного дня (12 - 14 часов)	0 чел., %
11.4.3	В режиме круглосуточного пребывания	0 чел., %
11.5	Численность/удельный вес численности воспитанников с ограниченными возможностями здоровья в общей численности воспитанников, получающих услуги:	18 чел., 5,5 %
11.5.1	По коррекции недостатков в физическом и (или) психическом развитии	0 чел., %
11.5.2	По освоению образовательной программы дошкольного образования	18 чел., 5,5%
11.5.3	По присмотру и уходу	0 чел., %
11.6	Средний показатель пропущенных дней при посещении дошкольной образовательной организации по болезни на одного воспитанника	11 дней
11.7	Общая численность педагогических работников, в том числе:	28 чел.
11.7.1	Численность/удельный вес численности педагогических работников, имеющих высшее образование	13 чел./46%
11.7.2	Численность/удельный вес численности педагогических работников, имеющих высшее образование педагогической направленности (профиля)	9 чел./32%
11.7.3	Численность/удельный вес численности педагогических работников, имеющих среднее профессиональное образование	1 чел./4%
11.7.4	Численность/удельный вес численности педагогических работников, имеющих среднее профессиональное образование педагогической направленности (профиля)	19 чел./ 68%
11.8	Численность/удельный вес численности педагогических работников, которым по результатам аттестации присвоена квалификационная категория, в общей численности педагогических работников, в том числе:	20 чел./ 71 %
11.8.1	Высшая	4 чел./13%
11.8.2	Первая	16 чел./ 58%
11.9	Численность/удельный вес численности педагогических работников в общей численности педагогических работников, педагогический стаж работы которых составляет:	28 чел. /100%
11.9.1	До 5 лет	2 чел. /7%
11.9.2	Свыше 30 лет	8 чел./28%
11.10	Численность/удельный вес численности педагогических работников в общей численности педагогических работников в возрасте до 30 лет	0 чел. /0%
11.11	Численность/удельный вес численности педагогических работников в общей численности педагогических работников в возрасте от 55 лет	8 чел./28%
11.12	Численность/удельный вес численности педагогических и административно-хозяйственных работников, прошедших за последние 5 лет повышение квалификации/профессиональную переподготовку по профилю педагогической деятельности или иной осуществляемой в образовательной организации	28 чел. 100%

	деятельности, в общей численности педагогических и административно-хозяйственных работников	
11.13	Численность/удельный вес численности педагогических и административно-хозяйственных работников, прошедших повышение квалификации по применению в образовательном процессе федеральных государственных образовательных стандартов в общей численности педагогических и административно-хозяйственных работников	28 чел./ 100%
11.14	Соотношение "педагогический работник/воспитанник" в дошкольной образовательной организации	28чел./ 327чел.
11.15	Наличие в образовательной организации следующих педагогических работников:	
11.15.1	Музыкального руководителя	да
11.15.2	Инструктора по физической культуре	нет
11.15.3	Учителя-логопеда	да
11.15.4	Логопеда	нет
11.15.5	Учителя-дефектолога	нет
11.15.6	Педагога-психолога	да
22.	Инфраструктура	
22.1	Общая площадь помещений, в которых осуществляется образовательная деятельность, в расчете на одного воспитанника	2,2 кв.м
22.2	Площадь помещений для организации дополнительных видов деятельности воспитанников	97,3 кв. м
22.3	Наличие физкультурного зала	нет
22.4	Наличие музыкального зала	да
22.5	Наличие прогулочных площадок, обеспечивающих физическую активность и разнообразную игровую деятельность воспитанников на прогулке	да

Вывод: Анализ показателей указывает на то, что дошкольное учреждение имеет достаточную инфраструктуру, которая соответствует требованиям СанПиН и позволяет реализовывать образовательные программы в полном объеме в соответствии с ФГОС ДО. Дошкольное учреждение частично укомплектовано количеством педагогических работников и иных работников по штатному расписанию, которые имеют высокую квалификацию и регулярно проходят повышение квалификации, что обеспечивает результативность образовательной деятельности, но необходимо принять в штат ещё четырех воспитателей, а так же для эффективной работы с детьми ОВЗ необходим специалист (учитель-дефектолог).

Самообследование проводила рабочая группа в составе:

Методист – Шевнина Н.Г.

Заведующий хозяйством – Кротик И.А.

Бухгалтер – Кузнецова А.С.

Учитель-логопед – Гончаренко О.А.

Педагог-психолог – Покоевич А.С.

Музыкальный руководитель – Макарова Т.Д.

Воспитатель – Волкова Е.А.

30.03.2023 г.